

Óleo de cozinha >> Um litro de óleo pode contaminar até um milhão de litros de água

## Um inimigo do meio ambiente

Nem todo mundo sabe que o óleo de cozinha, utilizado com tanta frequência por toda a população, é muito prejudicial ao meio ambiente.

Para se ter uma idéia, um litro de óleo descartado irregularmente pode contaminar um milhão de litros de água, volume suficiente para o consumo de uma pessoa por aproximadamente 14 anos.

Quando o óleo de cozinha for para a rede de esgoto, encarece o tratamento das águas em até 45% e o que permanece nos rios provoca a impermeabilização dos leitos e terrenos adjacentes, fator que contribui para as enchentes.

O produto também pode gerar prejuízos às residên-

cias, já que é o grande responsável pelo entupimento de encanamentos, além de provocar graves problemas de higiene e mau cheiro.

### Soluções

Há alguns anos, diversas ONGs, associação de moradores de bairros e entidades filantrópicas descobriram uma ótima saída, a produção de sabão ecológico.

O óleo arrecadado é reciclado em usina, que produz um produto ecoeficiente, o sabão em pedra.

Além de fazer bem ao meio ambiente, essas usinas proporcionam a jovens de comunidades carentes a primeira oportunidade de emprego, noções de cidadania e educação ambiental.



Produção de sabão em pedra com óleo vegetal barateia o produto final

### Como fazer para reaproveitar

Depois que o óleo usado esfriar, armazene em uma garrafa plástica daquelas de 2 litros, se possível transparente.

Tampe bem e encaminhe para alguma associação. Aqui no ABC, uma boa opção é o Instituto Triângulo, localizado na rua João Ribeiro, 348 - Bairro Campestre, Santo André.

O Instituto conta com funcionários que recolhem periodicamente óleos nas cidades do ABC. Para mais informações, o telefone é 4991-1112.

### Cooperativa da Unisol faz biodiesel

Óleo de cozinha também pode ser recuperado para a produção de biodiesel. É disso que se ocupa a Remodela, de Campinas, uma cooperativa filiada à Unisol Brasil.

Surgida há seis anos, da união de trabalhadores desempregados para a reciclagem de latinhas de alumínio, a Remodela viu a oportunidade de processar óleo de cozinha e gordura animal com o programa de biodiesel da

Petrobras. Atualmente ela processa entre 16 a 20 mil litros ao mês, parte dele consumidos como óleo combustível pela Uniforja, central de cooperativas na antiga Conforja, de Diadema.

Luiz de Paula, um dos diretores da cooperativa, diz que o setor tem forte potencial de crescimento devido à necessidade de energia, combinada com a necessidade da reciclagem.

### Doação de sangue

Alcides Bissegato, pai do companheiro Fiapo, que trabalha na pintura da Ford, precisa de sangue. As doações devem ser feitas no banco de sangue do Hospital Ipiranga, Av. Nazaré, 28, das 8h às 12h, de segunda-feira a sábado.

### Ryan

Lima Matheus (foto), de quatro anos, sobrinho do



companheiro Alemão, da Ford, também precisa de doadores de qualquer tipo de sangue. As doações devem ser feitas no Hospital Mário Covas, rua Henrique Calderazzo, 321, de segunda-feira a sábado, das 8h às 13h.

Jerônimo Vicente de Souza precisa de doadores de sangue tipo A ou O negativos. Ele está internado na Santa Casa de São Vicente para tratar tumor no intestino.

A família se dispõe a levar os doadores até o hospital. Contatos com Dulce, pelo telefone 8221-8189.

Suplemento especial  
da Tribuna Metalúrgica  
Edição nº 35  
14 de março - 2008

# Tribuna Cidadania



## FACULDADE PARA AFRODESCENDENTES FORMA A PRIMEIRA TURMA



A instituição busca a excelência do ensino e a inclusão dos alunos no mercado de trabalho

Unipalmars é a única na América do Sul voltada para alunos negros. Ontem, ela fez a colação de grau dos 126 alunos da primeira turma do curso de Administração. *Página 3*

São Paulo >>> Publicidade terá aumento de 490% e áreas sociais corte de R\$ 9 bilhões

### Serra reduzirá gastos sociais

O plano plurianual (PPA) do governo Serra despreza as áreas sociais como educação, habitação e segurança.

Serão cortados mais de R\$ 9 bilhões dos gastos nas áreas sociais, enquanto para os gastos com publicidade está previsto aumento de 490%, num total de R\$ 720 milhões.

Áreas como setor de transporte, que dão visibilidade à administração, receberão mais.

A análise do PPA foi feita nesta semana pela bancada do PT na Assembleia Legislativa.

O plano plurianual é o projeto de ações e metas de governo para o período de 2008 a 2011.

A situação de penúria na educação paulista corre o risco de se agravar ao perder R\$ 5 bilhões nos próximos anos da administração Serra.

Além do corte de verbas, o PT observou que o PPA do governo Serra, mesmo sendo enviado com cinco meses de atraso, de acordo com o prazo estipulado pela Constituição Federal, é uma peça genérica, com muitas lacunas e falta de informações.

Entre os itens que comprometem uma visão mais precisa das projeções do governo Serra para São Paulo está a ausência de um plano de desenvolvimento regional, informações de investimentos por secretarias, além de não discriminar as receitas previstas com alienação de bens e privatizações, como a da Cesp, que já está em curso.

Por outro lado, o governo planeja gastar R\$ 720 milhões em publicidade, o que representa 490% a mais que no período de 2004 a 2007.

Publicidade

**Inglês ou Informática** 

**R\$ 35,00\*** mensais

Qualidade ao seu alcance!

<b>INGLÊS</b> Ênfase na Conversação. Extensivo a dependentes e familiares. Aulas Interativas - DVD e Audio.	<b>INFORMÁTICA</b> 01 aluno por Micro Computadores de última geração. Extensivo a dependentes e familiares.
--	--

(Básico ao avançado) (Básico e web designer)

**Unidades:**  
São Bernardo (Sede)  
Av. Indico, 534 - 3412-4082  
São Bernardo II (Informática)  
R. José Bonifácio, 731 - (Prédio Ama) - 3439-3563  
Santo André  
R. Senador Flaquer, 443 - (CUT Sto André) - 6831-0642  
Diadema  
Av. Encarnação, 290 - (SMABC - Regional Diadema) - 3412-4082

Faça já sua Matrícula!



\*Faça sua matrícula até 31/03 e pague somente R\$ 35,00 mensais até o final do módulo. Matrículas a partir de 01/04 mensais de R\$ 39,00.

### Secretaria lança plano para aumentar participação política das mulheres

*Página 2*

### Serra é menos educação e mais propaganda

Plano Plurianual do governo estadual corta dinheiro do social e investe mais em propaganda.

*Página 4*

### Comissão da Câmara aprova licença maternidade opcional de 180 dias

*Página 2*

### Recolha o óleo de cozinha



Um litro de óleo pode contaminar um milhão de litros de água. Entidades fazem coleta e reciclagem do óleo usado e cooperativa da Unisol produz biodiesel. *Página 4*

## >> NOTAS CIDADÃS

Mês da Mulher >> *Cultura impôs tradição de subordinação às mulheres*

# Plano quer aumentar participação política das mulheres

**Onda conservadora**  
Para um quarto da população brasileira, a tortura pode ser usada contra suspeitos de cometer um crime, segundo a Pesquisa sobre Valores e Atitudes da População, realizada pela agência Nova S/B em parceria com o Ibope. A defesa da tortura, entretanto, varia de acordo com a camada social. O índice chega a 42% de aprovação entre as pessoas com renda superior a cinco salários mínimos, mas não passa de 19% entre os que ganham até um salário mínimo. Já entre os que têm curso superior, a tortura é aprovada por 40% dos entrevistados.

**Viciados virtuais**  
O Instituto de Psiquiatria do Hospital das Clínicas de São Paulo seleciona crianças e adolescentes de 12 a 17 anos que apresentem sintomas de dependência da internet. Entre os sinais de dependência estão pessoas que ficam o dia todo conectadas, sofrem de depressão ou ansiedade, preferem mais os relacionamentos virtuais do que os reais, utilizam a rede como forma de expressão daquilo que realmente são e pensam e têm o ciclo de amizade e de relacionamentos muito empobrecido. Mais informações pelo telefone 3069-6975 ou www.dependenciadeinternet.com.br

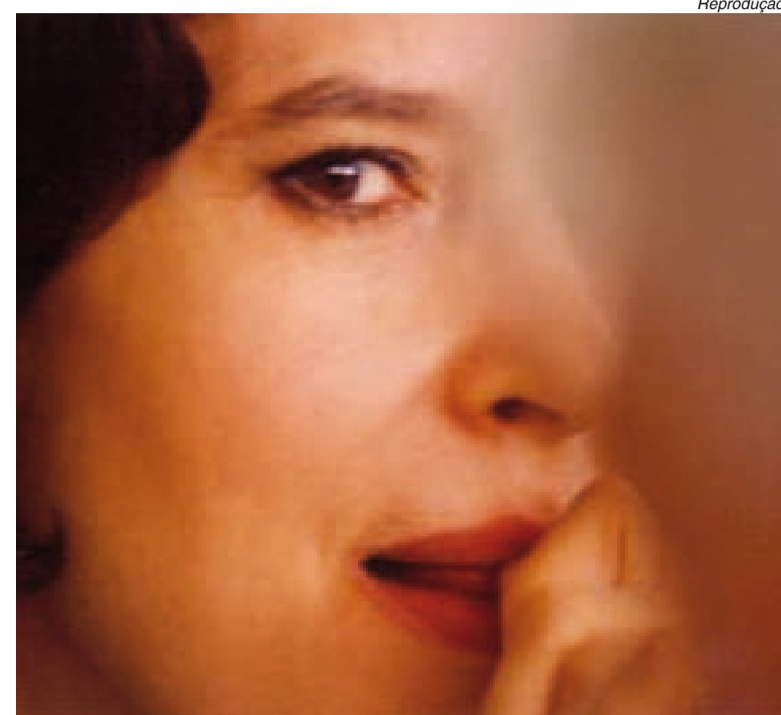
**Parto é normal**  
Os hospitais privados começaram campanha para estimular o parto normal. Dos 737 mil partos realizados em 2006 na rede privada, 557 mil foram cesarianas.

**Mudou**  
A missa de 7º dia do companheiro Adalberto França, ex-trabalhador na Fris Moldu Car, é amanhã, às 19h, na Igreja Santa Edwiges, em Vila Vivaldi.

Há uma longa distância a percorrer para que se crie um mundo socialmente justo e igualitário entre os direitos do homem e da mulher. Essa distância é resultado de séculos da tradição de subordinação a que a mulher foi submetida como cidadã de segunda classe.

É com a perspectiva de mudar esse panorama que chega o 2º Plano Nacional de Políticas para as Mulheres, cujo objetivo é aumentar a participação política das mulheres nos espaços de poder e de decisão e promover uma cultura não discriminatória.

Lançado pela Secretaria Especial de Políticas para as Mulheres em comemoração ao 8 de Março, o plano apresenta 394 ações integradas entre todos os ministérios para oferecer possibilidade de autonomia econômica, igualdade no mundo do trabalho, inclusão social e edu-



cação não discriminatória, entre outros pontos.

### Continuidade

O plano dá continuidade ao processo de construção de políticas públicas de igualdade de gênero, iniciado em 2004 e que obteve importantes resultados. Dentre eles, a Lei Maria da Penha; a Polí-

tica Nacional de Combate à Violência contra as Mulheres, que permitiu a ampliação do número de delegacias da mulher e das Casas Abrigos; a criação de Centros de Referência, Defensorias Públicas da Mulher e, mais recentemente, a criação dos Juizados de Violência Doméstica e Familiar contra a Mulher.

**Direito >> Outro projeto em discussão torna o benefício obrigatório**

## Comissão da Câmara aprova licença-maternidade opcional de seis meses

A Comissão de Trabalho da Câmara dos Deputados aprovou na quarta-feira projeto de lei do Senado que aumenta a licença-maternidade de 120 para 180 dias. O projeto, no entanto, tem caráter facultativo e faz parte do Programa Empresa Cidadã, no qual a empresa concede os 60 dias a mais para a mãe em troca de incentivo fiscal.

Agora, o projeto tramita em caráter conclusivo e será analisado pelas comissões de Seguridade Social; de Finanças e de Justiça. Para entrar em vigor, terá de ser votado e aprovado ainda nos plenários do Senado e da Câmara.

O projeto estabelece



que todas as trabalhadoras das empresas privadas que aderirem ao projeto, inclusive as mães adotivas, terão o direito de requerer a ampliação da licença.

A empresa que aderir voluntariamente ao Programa Empresa-Cidadã poderá

descontar do Imposto de Renda o valor dos salários pagos durante os dois meses adicionais da licença.

### Mais um

Tramita no Congresso outro projeto, esse é de emenda à Constituição, para estender a licença maternidade para seis meses para todas trabalhadoras, independentemente de adesão das empresas. Ele prevê que o pagamento da mãe nesses dois meses acrescidos seja feito pelo INSS.

Tanto o projeto de lei do Senado como esse de emenda à Constituição podem ser juntados quando chegarem aos plenários do Senado e Câmara.

## Principais ações do plano

- Autonomia econômica e igualdade no mundo do trabalho.
- Educação inclusiva e não discriminatória.
- Saúde das mulheres, direitos sexuais e direitos reprodutivos.
- Enfrentamento de todas as formas de violência.
- Participação das mulheres nos espaços de poder e decisão.
- Desenvolvimento sustentável no meio rural e na cidade.
- Direito à terra, moradia digna e infra-estrutura social nos meios rural e urbano, considerando as comunidades tradicionais.
- Cultura, comunicação e mídia igualitárias, democráticas e não discriminatórias.
- Enfrentamento do racismo e preconceito sexual.

>> CIPA na Autometal

## Vote em quem luta!

Nos próximos dias 17 e 18, segunda e terça-feira, os trabalhadores na Autometal, em Diadema, vão eleger a nova CIPA – Comissão Interna de Prevenção de Acidentes.

O Sindicato está apoiando companheiros comprometidos com a luta por mais segurança e melhores condições de trabalho, que são estes: Romeu Ribeiro da Cruz (*Mato-grossense*), José Ferreira dos Santos (*Zé Ferreira*), Marcos Augusto Nunes de Oliveira (*Bigode*), Adelmo Gonçalves da Silva (*Sarita*), Raimundo José de Oliveira (*Raimundinho*), Carlos Alberto Vieira (*Turista*) e José Carlos de Alcântara (*Gordo*).

>> Educação tucana

Ensino inclusivo >> Escola é a única na América do Sul voltada para alunos negros

## Alunos da rede pública estão abaixo do básico

O desempenho de até 96% dos estudantes paulistas está abaixo do adequado para a série escolar que cursam.

O Sistema de Avaliação de Rendimento Escolar do Estado de São Paulo (Saresp), avaliou, em novembro do ano passado, 1,8 milhão de alunos das 1ª, 2ª, 4ª, 6ª e 8ª séries do ensino fundamental e do 3º ano do ensino médio em 60.965 mil escolas de todo o Estado.

Foram aplicadas provas de Matemática e Português. A partir da 4ª série exigiu-se ainda uma redação.

Na 4ª série o índice de estudantes com desempenho abaixo do adequado foi de 81%; na 6ª, de 78%; e na 8ª, de 94%.

Entre alunos do 3º ano do ensino médio, 96% tiveram desempenho abaixo do básico em matemática.

Os dados foram divulgados ontem pela Secretaria de Educação do Estado, há 12 anos controlada pelo PSDB.

## >> AGENDA

### Convenção da Mahle

Hoje tem a convenção dos trabalhadores na Mahle Metal Leve. Na ocasião, serão escolhidos os companheiros que concorrerão à eleição de CIPA com o apoio do Sindicato. O evento começa às 15h, na Sede do Sindicato.

### Baile dos aposentados

Amanhã tem o baile da Associação dos Metalúrgicos Aposentados do ABC, a partir das 18h30, na Sede do Sindicato, com a participação da banda Kubanakan. Preços populares e as reservas de mesa devem ser feitas pelo telefone 4127-2588, até às 17h de hoje.

# Unipalmars forma primeira turma



Na turma que se formou ontem, 90% dos alunos são afrodescendentes

Em ato que contou com a presença do presidente Lula, aconteceu ontem a colação de grau dos 126 alunos da primeira turma do curso de Administração da Universidade Zumbi dos Palmares.

A Unipalmars é a única instituição da América do Sul voltada para a inclusão de alunos negros no ensino superior e no mercado de trabalho.

É a primeira vez aqui no Brasil que uma turma de formandos reúne tão grande número de afrodescendentes, já que 90% dos alunos e 40% dos mestres e doutores se declaram negros.

Para o reitor José Vicente “com essa turma de formandos teremos recuperado em cada negro brasileiro a centelha da esperança e a certeza de que podemos construir um novo destino”.

A formatura aconte-

ceu no Ginásio Ibirapuera e contou com a presença de vários artistas, entre eles Martinho da Vila, Sandra de Sá, Jair Rodrigues, pessoal do Fundo de Quintal e Milton Gonçalves.

A Unipalmars iniciou

suas atividades em 2004, com 200 alunos. Hoje, quase 2.000 alunos fazem os cursos de Administração e Direito.

O reitor disse que a Unipalmars tem por princípio a cultura da tolerância,

o acesso universal, a promoção da inclusão ao mercado de trabalho e a excelência do ensino.

No ano passado, o curso de Direito foi recomendado pela OAB – Ordem dos Advogados do Brasil.

## “A universidade significa geração de oportunidades”

Ministro Edson Santos, que acaba de assumir a Secretaria de Políticas de Promoção da Igualdade Racial, participou ontem da colação de grau e disse que a Unipalmars demonstra compromisso e responsabilidade social.

**Como os senhor vê o trabalho da Unipalmars?**

A Unipalmars está desenvolvendo um trabalho importante pela valorização dos afrobrasileiros e pela criação de condições para o seu ingresso no ensino superior e no mercado de trabalho.

**É uma nova proposta educacional?**

Essa primeira turma é a prova concreta de que a diversidade é um elemento a ser potencializado através da geração de oportunidades.

**A Unipalmars sinaliza uma nova abordagem da questão racial?**

Ao afirmar os valores da população negra e promover a convivência e parceria entre diferentes setores da sociedade, a Unipalmars demonstra compromisso e responsabilidade social.

**Além da Unipalmars, qual outra boa notícia?**

Nesta semana estamos comemorando a publicação, no Diário Oficial de terça-feira, da lei que insere o estudo da história afro e indígena no ensino fundamental e médio



O ministro quer a aprovação do Estatuto da Igualdade Racial

das escolas públicas. A lei foi sancionada pelo presidente Lula na segunda-feira.

**Quais os planos imediatos da Secretaria?**

Estamos consolidando

a legislação para a redução das desigualdades raciais. O Estatuto da Igualdade Racial está no Congresso e precisa ser negociado com os diversos partidos e também com os movimentos negros.